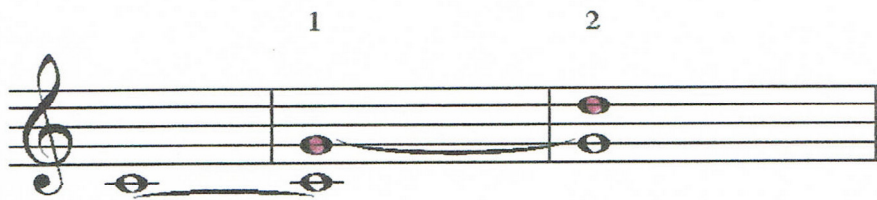


HELISTIKE VÖTMEMÄRGID.

Dieesidega heliredelid saame kui loeme **DO/C noodist 5 astet ülespoole.**



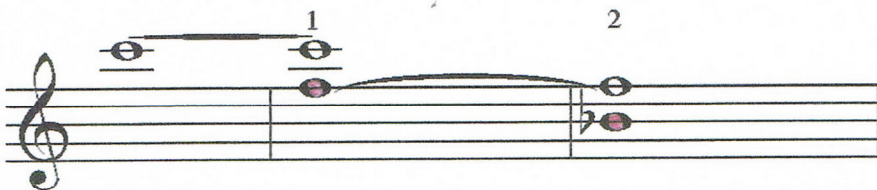
Dieesidega helistike juures **tuleb võtmemärk – diees - helistiku 7 astme ette.**

Eelmise helistiku märk/märgid jäävad igas uues helistikus alles, viimaseks dieesiks on alati antud helistiku 7 astme märk.

G duuris on **7 aste f – tuleb märgiks fis.**

D duuris jääb esimeseks märgiks G duuri **fis** ja juurde tuleb D duuri 7 astme c – **cis** märk.

Bemollidega heliredelid saame kui loeme **DO/C noodist 5 astet allapoole.**



Bemollidega helistiku juures **tuleb võtmemärk – bemoll - helistiku 4 astme ette.**

Eelmise helistiku märk/märgid jäävad igas uues helistikus alles, viimaseks bemolliks on alati antud helistiku 4 astme märk.

F duuris on **4 aste h – tuleb märgiks b.**

B duuris jääb esimeseks märgiks F duuri **b** ja juurde tuleb B duuri 4 astme e – **es** märk.

PARALLEELHELISTIKU LEIDMINE.

Duur ja moll on paralleelsed helistikud, neil on ühised võtmemärgid.

Duurile leian paralleelse mollhelistiku duuri 6 astmelt ehk 1,5 tooni duuri noodist allapoole – C noodist allapoole 1,5 tooni on a.

Mollile leian paralleelse duurhelistiku molli 3 astmelt ehk 1,5 tooni molli noodist ülespoole – E noodist 1,5 tooni ülespoole on G.

